

INSTRUKCJA MONTAŻU SYSTEMU PRZESUWNEGO NAŚCIENNEGO (bez zabudowy przejścia lub z zabudową tunelem regulowanym „TR”)

Produkt przeznaczony jest do montażu na ścianie pomieszczeń wewnątrzlokalnych o niewielkiej różnicy temperatur i wilgotności nie przekraczającej 50%.

Przed przystąpieniem do montażu należy sprawdzić zawartość opakowań pod względem jakościowym i ilościowym, oraz czy produkt jest zgodny z zamówieniem. Montażu należy dokonywać na ostatecznie wykończonych ścianach i podłogach po ukończeniu wszelkich prac budowlanych i wykończeniowych. Nie należy montować systemu na świeżo wymurowanej lub otylkowanej ścianie. Pomieszczenie musi być suche a wilgotność nie powinna przekraczać 50%. Zaleca się korzystanie z wykwalifikowanych ekip montażowych. Prace powinny być prowadzone zgodnie z zasadami sztuki budowlanej.

Sugerowane wymiary otworów w ścianie (wymiar w mm):

do drzwi jednoskrzydłowych						
	wersja bez zabudowy przejścia			wersja z zabudową TR		
szerokości drzwi	„60”	„70”	„80”	„90”	„100”	
ser. otworu w ścianie	602	702	802	902	1002	
wys. otworu w ścianie	2040			2065		

do drzwi dwuskrzydłowych						
	wersja bez zabudowy przejścia				wersja z zabudową TR	
szerokości drzwi	2x60	2x70	2x80	2x90	2x60	2x90
ser. otworu w ścianie	1250	1450	1650	1850	1294	1894
wys. otworu w ścianie	2040				2065	

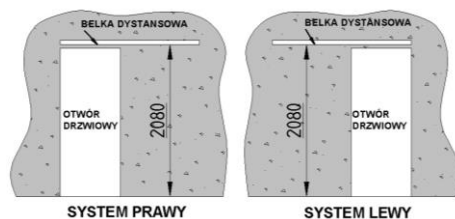
W skład systemu przesuwnego naściennego wchodzi:

- karnisz maskujący
- belki dystansowe
- odbój (tylko w wersji jednoskrzydłowej)
- szyna systemu przesuwnego z akcesoriami

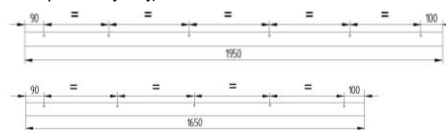
Do prac montażowych potrzebne są:

wkrętak lub wkrętarka, wiertarka udarowa z odpowiednimi wiertłami do wiercenia w ścianie i w drewnie, poziomica, kątownik, rozpórki, klocki dystansowe, kliny, niskoprężna pianka montażowa, ostry nóż, silikon, miarka, kołki montażowe lub kotwy, bądź inne elementy mocujące stosowne do rodzaju ściany na jakiej ma być zamontowany system (elementy nie są dołączane do zestawu)

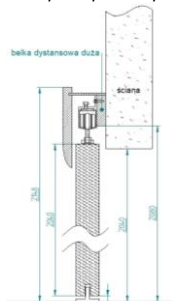
1. Rozpakować elementy systemu i sprawdzić stan kompletu.
2. Należy określić kierunek otwierania się systemu (na prawo lub na lewo).



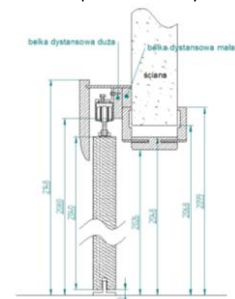
3. Nawiercić równomiernie otwory przelotowe w belce dystansowej zachowując odległości skrajnych otworów, jednocześnie zwrócić uwagę aby otwory znalazły się nad miejscem gdzie będzie usytuowana szyna (max. 1,5cm od strony nieoklejonej).



4. W wersji bezościeżnicowej, zamontować belkę dystansową na wysokości 2080mm od podłogi oklejoną stroną do dołu zwracając uwagę na stronę zamykania systemu, tak aby początek belki był 95mm wysunięty poza otwór w murze od strony zamykania systemu.



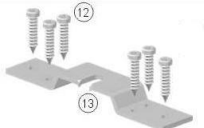
W wersji z zabudową TR nad opaską ościeżnicy montujemy małą belkę dystansową do której dokręcamy dużą belkę dystansową na wysokości 2080mm od podłogi i na równo z końcem opaski ościeżnicy od strony zamykania systemu.



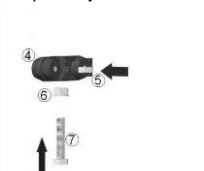
5. Na szynę wsunąć kątowniki mocujące i rozmieścić je równomiernie na długości szyny zachowując odstęp między skrajnymi kątownikami a końcami szyny około 100 mm.
6. Zakontrować odpowiednio rozmieszczone na szynie kątowniki mocujące śrubami.
7. Do zamontowanej belki dystansowej zamontować szynę tak, aby początek szyny znajdował się 95mm od strony, gdzie system się zamyka.



8. Do górnej części skrzydła drzwiowego dokręcić uchwyty mocujące za pomocą wkrętów w odległości 150 mm od bocznej krawędzi skrzydła do środka uchwyty mocujące.



9. Złożyć rolki jezdne.



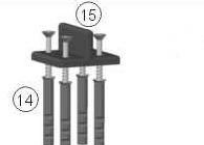
10. Wsunąć obie rolki jezdne, tak aby końcówki chwytane przez stoper był skierowane na zewnątrz.
11. Założyć drzwi uchwytami mocującymi na śruby.
12. Wyregulować skrzydło śrubami, tak aby jego odległość od poziomu podłogi nie przekraczała 10 mm.



13. Zakontrować śruby nakrętkami.



14. Zainstalować pletwę prowadzącą tak, aby przy otwartych i zamkniętych drzwiach nie wychodziła poza skrzydło.



15. Zamontować chwytki, tak aby drzwi zatrzymywały się w pożądanych pozycjach i nie zjeżdżały za pletwy.



16. Z odboju zdjąć listwę zaślepiającą. Należy zamontować go (w wersji bezościeżnicowej) - na równo z końcem belki dystansowej za pomocą kołków montażowych (nie występują w zestawie) od strony zamykania się systemu, bądź (w wersji z TR) na miejsce łączenia się opaski kątowej z bazą ościeżnicy za pomocą odpowiednich wkrętów do drewna (nie występują w zestawie).



17. Nałożyć karnisz maskujący na system i przymocować wkrętami do dystansu.



Uwagi dotyczące użytkowania

Wszelkie zabrudzenia usuwać wilgotną szmatką (nadmierna ilość wody może spowodować zmarszczenia okleiny). W przypadku mocnych zabrudzeń stosować nieżrące środki czyszczące, jednak zalecane jest przeprowadzenie próby na małej słabo widocznej powierzchni. Należy chronić produkt przed wilgocią i zamoczeniem.